

Investor:

Karlovy VARY°

Statutární město Karlovy Vary

Moskevská 2035/21, 360 01 Karlovy Vary

IČO: 00254657

Vypracoval:	Zodp.projektant:	Technická kontrola:	Schválil:	
Podpis:	Podpis:	Podpis:	Podpis:	
Název stavby: <div>KARLOVY VARY, M-26 MOST V ROLAVSKÉ ULICI – OPRAVA</div>			Č. zakázky:	2024–01
			Datum:	2024/03
Obec: KARLOVY VARY		Kraj: KARLOVARSKÝ	Měřítko:	
Název objektu:			Stupeň PD:	DSP/DPS
Název přílohy: <div>DIO</div>			Číslo přílohy: E.3	Souprava:

VYŘIZUJE: Ing. Pavel Šlapa
tel. 732 732 107
Dukelská 1414
362 21 Nejdek

**Krajské ředitelství policie Karlovarského kraje
Územní odbor Karlovy Vary
Dopravní inspektorát**

DATUM: 24.04.2024

adresa: Rolavská 386/4
360 17, Karlovy Vary, Stará Role
telefon: 974 366 403
e-mail: kv.ding@pcr.cz

Věc: Žádost o vyjádření se k návrhu DIO

**Žádáme Vás o vyjádření se k návrhu DIO dle ust. § 25 (Zvláštní užívání)
zákona č. 13/1997 Sb. včetně částečných uzavírek pro stavbu:**

Karlovy vary, M-26 most v Rolavské ulici – rekonstrukce



S pozdravem
Ing. Pavel Šlapa

Akce: Karlovy vary, M-26 most v Rolavské ulici – rekonstrukce
Stupeň: DSP/PDS, 03/2024
Objekt: SO 901 – DIO - Technická zpráva

Obsah

1. IDENTIFIKAČNÍ ÚDAJE STAVBY, STAVEBNÍKA A PROJEKTANTA.....	1
2. ÚVOD:	2
3. PROVIZORNÍ DOPRAVNÍ ZNAČENÍ:	3
4. PODMÍNKY PRO UMÍSTĚNÍ DOPRAVNÍCH ZNAČEK	3
5. ŘÍZENÍ DOPRAVY POUČENÝMI PRACOVNÍKY	3
6. POŽADAVKY NA VÝSTAVBU:	4
7. ZÁVĚR	4

1. IDENTIFIKAČNÍ ÚDAJE STAVBY, STAVEBNÍKA A PROJEKTANTA

A.1.1 Údaje o stavbě

Stavba:	Karlovy Vary, M-26 Most v Rolavské ulici – rekonstrukce
Katastrální území:	Stará Role (p.p.č. 1487/1, 1454/4, 1426/3)
Obec:	Karlova Vary
Okres:	Karlovy Vary
Kraj:	Karlovarská

A.1.2 Objednatel

Statutární město Karlovy Vary
Moskevská 2035/21, 360 01 Karlovy Vary
IČO: 00254657

A.1.3 Údaje o zpracovateli projektové dokumentace

Václav Vlček
Únorová 2788/28, Plzeň 32100
IČO: 09569693
ČKAIT: 0201259 (SM00)

A.1.4 Údaje o zpracovateli stavebního objektu

Ing. Pavel Šlapa
Dukelská 1414, Nejdek 362 21
Autorizace: ČKAIT 0301400
Tel.: 732 732 107

2. ÚVOD:

Stavba se nachází na okraji intravilánu města Karlovy Vary, v části Stará Role, mezi zástavbou z rodinných domů a zahrádkářskou osadou. Most převádí místní komunikaci do zahrádkářské kolonie přes řeku Rolavu. Stavba leží dle ÚP mezi zastavěnými částmi obce.

V rámci rekonstrukce mostu dojde k výměně kompletní nosné konstrukce, mostního svršku a vybavení, kompletní výměně pravobřežní opěry, části levobřežní opěry (úložný práh). Budou provedeny nové žlb. Zídky s římsami za mostem. Založení nových úložných prahů bude zesíleno provedením mikropilot v půdoryse stávajících opěr. Nové římsy na předpolích budou provedeny na zídkách založených na mikropilotách.

Stávající líc opěr a křídel budou přespárovány. Stávající křídla na levém břehu budou po odbourání horních vrstev opatřena římsovými deskami. Levobřežní opěra bude u hladiny zesílena betonovým prahem.

Průtočný průřez nové konstrukce zůstává shodný s původním. Na mostě budou provedeny nové římsy a nové ocelové mostní zábradlí.

Návrhová rychlost: 30 km/h

Průjezdná šířka mezi zvýšenými obrubami říms: 3,50m

Světlost konstrukce (délka přemostění): 10,70m

Stavba sestává z:

SO 201 - Rekonstrukce mostu

SO 202 - Provizorní lávka pro pěší

SO 501 - Provizorní nosník pro dočasnou přeložku vodovodu

SO 901 - DIO

SO 201 - Rekonstrukce mostu

Integrovaný most s nosnou konstrukcí z předem předpjatých deskových prefabrikátů zmonolitněných na stavbě. Navržena nová pravobřežní opěra včetně křídel/zídek. Dřík levobřežní opěry z kamene bude využit, bude proveden nový žlb. úložný práh včetně nových zídek/křídel. Založení opěr bude posíleno mikropilotami. Založení nových zídek/křídel bude provedeno pomocí mikropilot.

Statické posouzení je provedeno podle platných ČSN EN. Vozovka bude ve směrovém vedení nezměněna, ve výškovém vedení dojde na jedné straně k drobnému nadvýšení o cca 100 mm z důvodu zajištění podélného spádu mostu. Budou zřízeny normové oboustranné římsy šířky 800 mm, na kterých bude osazeno ocelové mostní zábradlí. Zachované lícové zdivo opěr a křídel bude přespárováno. Levobřežní opěra bude u paty zesílena předsazeným betonovým prahem.

SO 202 - Provizorní lávka pro pěší

Provizorní lávka pro pěší (cyklisti sesednou z kola) bude zřízena po dobu stavby cca 15m proti proudu řeky. Průchozí šířka lávky bude min. 1,5m. Délka NK bude min. 17,0 m. Uložení a přechod na lávku bude zřízen pomocí panelové rovinaniny. Po dokončení stavby bude lávka demontována a terén upraven do původního stavu.

Napojení staveniště na stávající dopravní a technickou infrastrukturu

Staveniště bude napojeno přímo na místní komunikace. Napojení na technickou infrastrukturu

během provádění stavby provede zhotovitel dle svých zvyklostí po dohodě s investorem.

V rámci celé stavby bude na komunikacích, na kterých bude umožněn provoz zajištěn průjezd o minimální šíři 2,75 metru.

Harmonogram výstavby

Stavba bude zahájena po vydání patřičných povolení a předání staveniště investorem dodavatelské firmě.

Předpoklad je nejdříve jaro/léto 2024. Celková délka realizace je uvažována 14 týdnů.

Stavba bude považována za dokončenou po skončení veškerých stavebních prací, úpravy a vyčištění okolí staveniště a předání zhotovitelem investorovi.

Podrobnější harmonogram výstavby bude vypracován v rámci RDS.

3. PROVIZORNÍ DOPRAVNÍ ZNAČENÍ:

Předmětem dokumentace je návrh dopravně inženýrských opatření (SO 901 - DIO) pro potřeby realizace rekonstrukce mostu M-26.

Oprava lávky bude z technologického hlediska prováděna za úplného vyloučení provozu.

Po dobu úplné uzavírky lávky bude pěší doprava vedena po provizorní lávce.

Pro potřeby realizace obnovy povrchu v ulici Rolavská bude provoz dočasně omezen a řízen poučeným pracovníkem. Jedná se o krátkodobé omezení.

Pro potřeby parkování místních s trvalým bydlištěm je navržena odstavná plocha v počtu 3-4 míst vedle provizorní lávky. Stání bude vyhrazeno pouze pro tyto účely.

4. PODMÍNKY PRO UMÍSTĚNÍ DOPRAVNÍCH ZNAČEK

Dopravní značky budou před místo prací umístěny těsně před začátkem prací a po ukončení činnosti, nebo při změně dopravní situace budou neprodleně odstraněny.

Dopravní značky budou výhradně v reflexní úpravě (folie tř. I - 7letá).

Rozměry a provedení dopravních značek musí být dle ČSN ISO 22727. K označení nesmí být použito nečitelných nebo poškozených značek. Dopravní opatření jsou navržena dle TP 66 2015 "Zásady pro označování pracovních míst na pozemních komunikacích" a v souladu se zákonem č.361/2000 Sb., ve znění pozdějších předpisů a vyhlášky MDaS 294/2015 Sb., kterou se provádějí pravidla provozu na pozemních komunikacích a úprava a řízení provozu na pozemních komunikacích, ve znění pozdějších předpisů. Provádějící firma zodpovídá za umístění a úplnost souboru přechodného dopravního značení dle schválené dokumentace.

Značky a zábrany musí být zajištěny proti posuvu vlivem povětrnosti. Sloupky u přenosných dopravních značek budou opatřeny reflexním polepem (červenobílým), délka jednotlivých barevných polí bude 10cm.

Spodní okraj nejspodnější značky bude nejméně 60 cm nad vozovkou, u zábran Z2 min. 90 cm nad vozovkou.

5. ŘÍZENÍ DOPRAVY POUČENÝMI PRACOVNÍKY

V případě potřeby lze zajistit plynulost a bezpečnost provozu pomocí poučených pracovníků v reflexních vestách vybavených zastavovacím terčem případně radiostanicemi.

Poučenou osobou se myslí osoba, kterou řidič nebo odpovědný pracovník, poučil o požadovaném

úkonu a která svým věkem a rozumovou vyspělostí má dostatečné předpoklady pro to aby s ohledem na konkrétní situaci řádně zabezpečila sledovaný cíl. V případě nutnosti mohou poučené osoby krátkodobě zastavit provoz.

6. POŽADAVKY NA VÝSTAVBU:

Žádné zvláštní požadavky na výstavbu nejsou navrženy.

Staveniště se musí zřídit, uspořádat a vybavit přístupovými cestami pro dopravu materiálu tak, aby se stavby mohly řádně a bezpečně provádět. Nesmí přitom docházet k ohrožování a nadměrnému obtěžování okolí staveb, ohrožování bezpečnosti provozu na veřejných komunikacích ke znečišťování komunikací, ovzduší a vod, k zamezování přístupu k přilehlým stavbám nebo pozemkům, k zastávkám městských hromadných prostředků, k vodovodním sítím, požárním zařízením a k porušování podmínek ochranných pásem a chráněných území.

Staveniště se vhodným způsobem oplotí nebo jinak zajistí, vyžadují-li to bezpečnost osob, ochrana majetku nebo jiné zájmy společnosti. Oplocení nesmí ohrožovat bezpečnost dopravy na veřejných komunikacích. Staveniště, staveništní zařízení, oplocení stavenišť, která jsou zcela nebo zčásti umístěna na veřejných komunikacích a veřejných prostranstvích, se musí zabezpečit, výrazně označit reflexními značkami a za snížené viditelnosti náležitě osvětlit a opatřit výstražnými světly.

Mytí strojů a motorových vozidel je dovoleno pouze tehdy, je-li zajištěna ochrana prostředí podle příslušných předpisů.

Zhotovitel stavby je povinen:

- zajistit ochranu podzemních a povrchových vod, půdy a horninového prostředí před únikem ropných látek na staveništi a příjezdových trasách pravidelnou kontrolou stavebních mechanismů a nákladních automobilů a pravidelnou vizuální kontrolou staveniště. V případě zjištění úniku ropných látek do prostředí postupovat dle havarijního plánu, neprodleně informovat orgány a organizace uvedené v havarijním plánu. Sanaci havárie zajistit u odborné firmy.
- zajistit údržbu silniční sítě, které budou používány jako příjezdové komunikace na staveniště. V případě poškození zajistit jejich opravu. Po dokončení výstavby uvést příjezdové komunikace alespoň do původního stavu.
- osadit dopravně inženýrská opatření dle stanovené přechodné úpravy provozu.

Potřeby a spotřeby rozhodujících médií a hmot a jejich zajištění budou stanoveny zhotovitelem stavby a výrobky v rámci dodavatele. Na staveništi nebude umístěna žádná výrobní zhotovitele (betonárna, obalovna, ohýbárna). Všechny stavební hmoty a díly budou přivezeny z externích výroben. V místě stavby není k dispozici žádný stávající objekt vhodný pro využití jako zařízení staveniště. Předpokládá se proto použití mobilních buněk jako zázemí pro šatny pracovníků, kanceláře vedení stavby apod.

Stavební pozemek bude oplocen mobilním oplocením výšky 2,0 m, v místě vjezdu bude vložena brána. Na oplocení budou umístěny výstražné tabule zakazující vstup na staveniště nepovolaným osobám.

7. ZÁVĚR

Provádějící firma stanoví odpovědnou osobu na dozor pro případ ztráty dopravních značek a jejich rychlého doplnění nebo řešení dalších možných situací v souvislosti s bezpečností silničního provozu.

Všechny povrchy dotčené stavbou budou pro realizaci záměru uvedeny do původního stavu.

Při výstavbě musí být zhotovitelem oprávněná a řádně proškolená osoba, která bude zodpovídat za to, že při výjezdu vozidel ze stavby nedojde ke znečištění povrchu vozovky.

Volba trasy a návrh technického řešení vychází z průzkumu staveniště a požadavků provozovatele v technicko-ekonomickém zadání.

Provádějící firma zajistí vstupy a vjezdy do objektů (lávky pro chodce, přejezdové plechy).

V případě potřeby bude zajištěn vjezd do úplné uzávěry vozidlům IZS.

Výkopy v ostatní ploše budou zajištěny zábranami Z2 + sv. typ 3.

Tato projektová dokumentace neslouží jako projektová dokumentace pro realizaci stavby.

Přílohy:

2. Situace dopravního značení – umístění IP22
3. Situace dopravního značení
4. Výkaz výměr provizorního dopravního značení



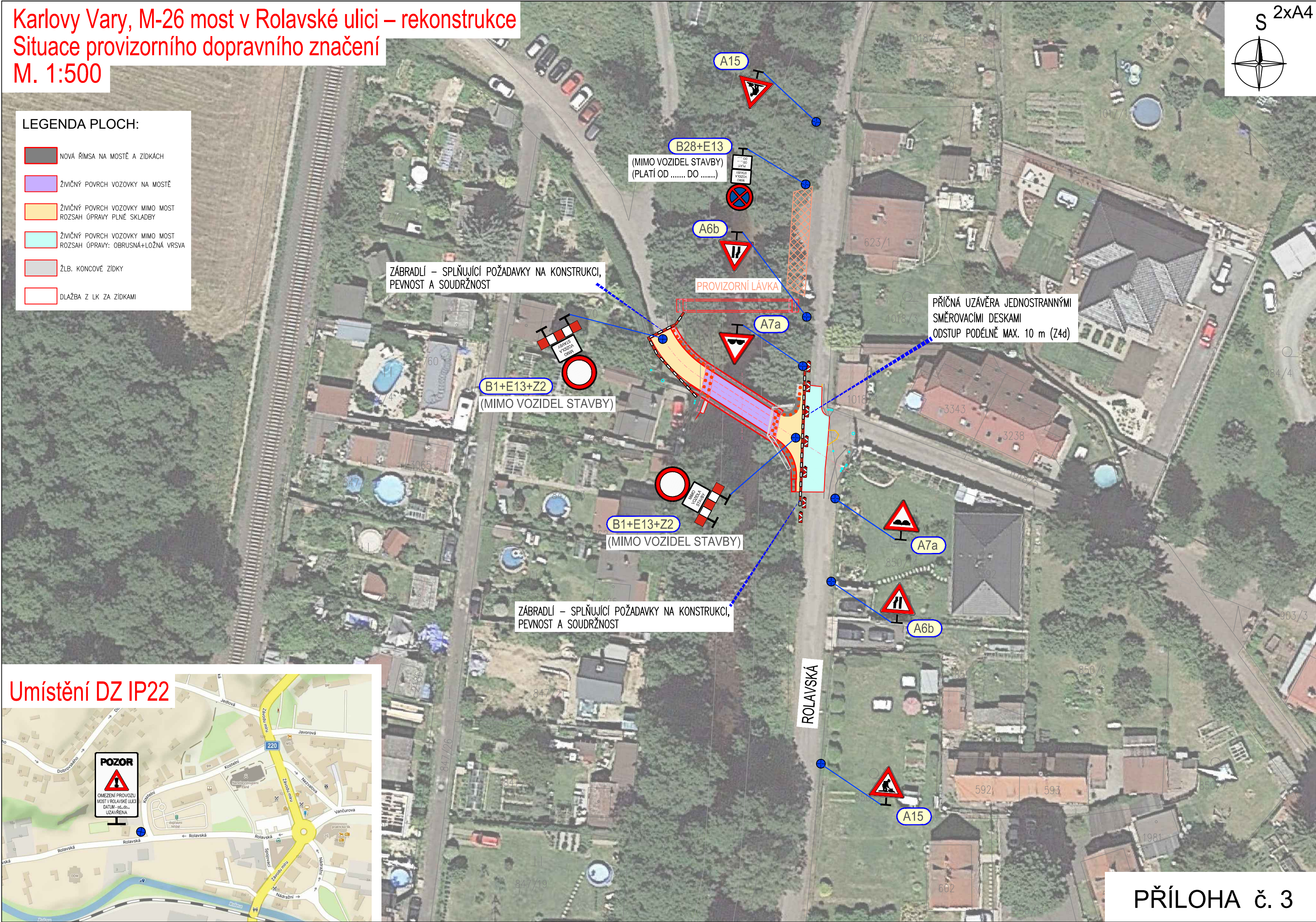
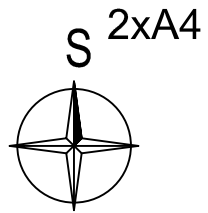
LEGENDA PLOCH:

	NOVÁ ŘÍMSA NA MOSTĚ A ZÍDKÁCH
	ŽIVIČNÝ POVRCH VOZOVKY NA MOSTĚ
	ŽIVIČNÝ POVRCH VOZOVKY MIMO MOST ROZSAH ÚPRAVY PLNÉ SKLADBY
	ŽIVIČNÝ POVRCH VOZOVKY MIMO MOST ROZSAH ÚPRAVY: OBRUSNÁ+LOŽNÁ VRSTA
	ŽLB. KONCOVÉ ZÍDKY
	DLAŽBA Z LK ZA ZÍDKAMI

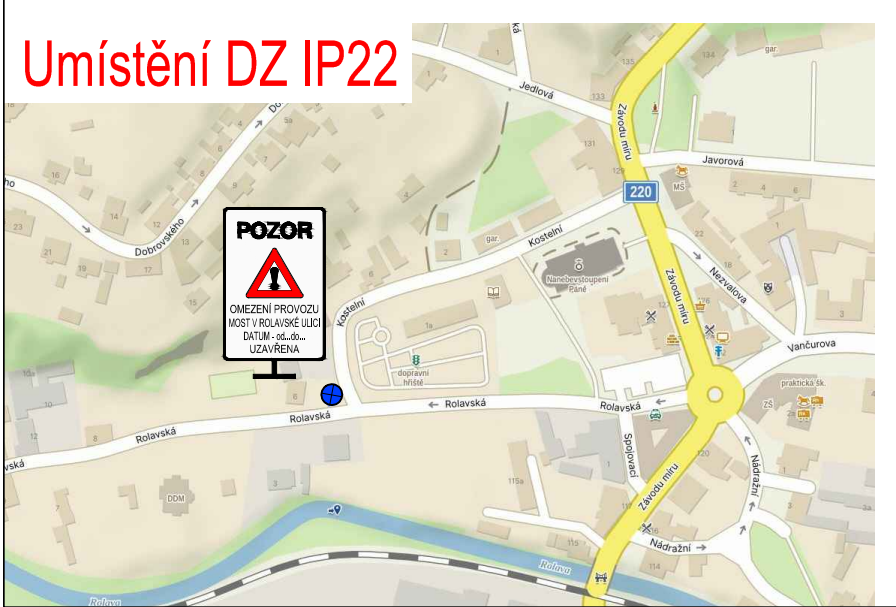
Karlovy Vary, M-26 most v Rolavské ulici – rekonstrukce
Situace provizorního dopravního značení
M. 1:500

LEGENDA PLOCH:

- NOVÁ ŘÍMSA NA MOSTĚ A ZÍDKÁCH
- ŽIVIČNÝ POVRCH VOZOVKY NA MOSTĚ
- ŽIVIČNÝ POVRCH VOZOVKY MIMO MOST
ROZSAH ÚPRAVY PLNÉ SKLADBY
- ŽIVIČNÝ POVRCH VOZOVKY MIMO MOST
ROZSAH ÚPRAVY: OBRUSNÁ+LOŽNÁ VRSVA
- ŽLB. KONCOVÉ ZÍDKY
- DLAŽBA Z LK ZA ZÍDKAMI










Umístění DZ IP22



Karlovy Vary, M-26 most v Rolavské ulici – rekonstrukce

Výkaz výměr provizorního dopravního značení

<p>A15</p>  <p>2 ks</p>	<p>A6b</p>  <p>2 ks</p>	<p>A7a</p>  <p>2 ks</p>	<p>B1+E13+Z2</p> <p>(MIMO VOZIDEL STAVBY)</p>  <p>2 ks</p>
<p>IP 22</p>  <p>1 ks</p>	<p>Z4d</p>  <p>7 ks</p>	<p>B28+E13</p> <p>(MIMO VOZIDEL STAVBY) (PLATÍ OD DO)</p>  <p>1 ks</p>	<p>ZÁBRADLÍ</p> <p>SPLŇUJÍCÍ POŽADAVKY NA KONSTRUKCI, PEVNOST A SOUDRŽNOST</p> <p>42 m´</p>

Součástí provizorní dopravní značky je u podstavec

ZNAČKA IP 22 BUDE ZAJIŠTĚNA PROTI PŘÍPADNÉMU PŘEKLOPENÍ

V PŘÍPADĚ POTŘEBY BUDE DOČASNĚ OSAZENA NA PATKY DLE PLATNÝCH PŘEDPISŮ

Poznámka:

Jedná se o orientační množství dopravního značení. Přesný rozsah bude určen na základě postupu výstavby a bude přizpůsobeno místním podmínkám.

V případě použití DZ opakovaně dle jednotlivých etap, bude výsledný počet upraven.